



shqip

ŠKOFJA LOKA SHKOFJA LOKA, SHTËPIA IME E RE

Është mirë të dish: **Broshurë informuese për emigrantët**

KOPJE FALAS – MERRMË ME VETE!

Të nderuar,

Shpërgulja dhe gjetja e një shtëpie të re është gjithmonë një detyrë marramendëse. Vendosja e jetës në një mjedis të ri dhe jetesa në maksimum gjithashtu ju mundëson të bëheni pjesë e komunitetit. Shkofja Loka është një komunitet i hareshëm, ekonomikisht i suksesshëm me një kulturë të begatshme, që i mundëson individit të realizojë potencialin e vet. Shkollimi cilësor, institucione të shumta publike dhe një gamë e gjerë veprimtarish janë garancion që jeta është mjaft cilësore. Ky është edhe qëllimi i këtij udhëzuesi për shërbimet e ofruara nga shërbimet publike dhe organizatat e tjera në qytetin tonë mijëvjeçar.

Tine Radinja, Kryetar i komunës

KOMUNA E SHKOFJA LOKËS

Komuna e Shkofja Lokës gjendet në kryqëzimin e kodrave para-alpine të Shkofja Lokës dhe Polhograj në pellgun e Lubjanës. Qyteti shtrihet në kryqëzimin e luginave Selshka dhe Poljanska me fushën Sorshko. Gjatë gjithë historisë, ky territor ka qenë një zonë e veçantë e kryqëzimit të trafikut.

Edhe sot, mban një pozicion të favorshëm trafiku: ndodhet 26 kilometra nga Lubjana dhe 20 km nga Aeroporti i Lubjanës. Jo larg qytetit lidhet me linjën hekurudhore Lubjana-Jesenice.

Për më shumë se 800 vjet, qyteti ishte qendra administrative, ekonomike dhe kulturore e udhëheqësve feudalë, të cilin në 973 ku Perandori gjerman Otto II. i'a dhuroi dioqezës Freising të Bavarisë.

Komuna aktuale e Shkofja Lokës shtrihet në një sipërfaqe prej 146 km², në të cilën jetojnë rreth 23,000 banorë. Shkofja Loka është qendër rajonale me disa institucione administrative dhe aktivitete sociale (publike) dhe shërbyese (qëndrore) me rëndësi më të gjerë. Është një nga qendrat më të rëndësishme ekonomike me një aktivitet industrial të zhvilluar mjaft mirë.

SHËRBIMET ADMINISTRATIVE

Çfarë mund të bëj pranë njësisë administrative?

Pranë njësisë administrative ju mund të kujdeseni për çështje të tilla si leja e qëndrimit, regjistrimi i qëndrimit të përkohshëm/të përhershëm, lejet e veçanta të punës dhe qëndrimit (shih seksionin e punësimit), kurorëzimet, certifikatën e lindjes, si dhe çështje tjera të shumta (lejet e vizitjes, aplikimet për dokumentet e humbura, etj.).

Ju mund të aplikoni për leje të përkohshme qëndrimi vetëm nëse keni hyrë ligjërisht në Slloveni dhe nëse përmbushni kushte të tjera (p.sh., të studioni, të punoni ...). Në konsullatën ose ambasadën e Republikës së Sllovenisë duhet të aplikoni për lejen e parë të qëndrimit, ndërsa për vazhdimin e saj mund të bëni kërkesë pranë njësisë administrative në vendin ju jetoni. Nëse zhvendoseni, njësia administrative duhet të njoftohet brenda 8 ditësh për adresën tuaj të re.

Për fëmijën e lindur në Slloveni, materniteti do t'ia përcjellë të gjitha të dhënat përkatëse njësisë administrative dhe certifikata e lindjes do të dërgohet në adresën tuaj, ndërkaq fëmiju nuk e përfiton që në lindje shtetësinë sllovene. Leja e qëndrimit për fëmijun e lindur në Slloveni lëshohet sipas detyrës zyrtare. Prindërit, brenda 3 muajve, në njësinë administrative duhet të sjellin një fotografi dhe pasaportën e fëmijës - nëse ata tashmë e kanë atë. Vetët atëherë kur fëmiju e përfiton lejen e qëndrimit, kyqet në skemën e sigurimit shëndetësor.

Një numër çështjesh administrative mund t' zgjidhni edhe përmes portalit "eUprava" në adresën: <https://e-uprava.gov.si/en>.

Upravna enota Škofja Loka
Njësia administrative Škofja Loka
Poljanska cesta 2, 4220 Škofja Loka
ue.skofjaloka@gov.si
+386 4 511 23 60

SHËRBIMET SOCIALE

Çfarë ndihme mund të ofrojë qendra për ndihmë sociale?

Qendrën për ndihmë sociale në çdo kohë nëse keni ndonjë problem apo vështësi. Bashkëpunëtorët profesioniste do t'ju ndihmojnë. Ata mund të ofrojnë ndihmë financiare si dhe ndihmë për integrimin në komunitet, mbështetje për familjet dhe fëmijët si dhe këshillime për një shumëllojshmëri çështjesh.

Ndihma fillestare sociale i referohet bisedës së parë me një punonjës social, ku ju diskutoni lidhur me problemin tuaj dhe së bashku kërkoni zgjidhje. Do të ju informojnë në lidhje me llojet e disponueshme të ndihmës si dhe mënyrës së përfitimit të saj - përfshirë këtu edhe ndihmën financiare dhe ndihmën, që ofrojnë organizatat tjera (Kryqi i kuq, Karitasi, ...)

Si deri te ndihma e par sociale? Për të realizuar bisedën e parë me punonjës social, vizitoni qendrën gjatë orarit zyrtar të punës. Nuk ka nevojë që paraprakisht të rezervoni një takim. Në raste urgjente, ndihmë mund të kërkoni gjithashtu edhe pas orarit të punës, ndërkaq gjatë orëve zyrtare, kur institucioni është i hapur.

Ndihma personale do të thotë këshillim individual afatgjatë për të zgjidhur problemet tuaja, gjithashtu mund të jetë organizimi dhe udhëheqja e jetës. Kjo gjë varet nga nevojat tuaja, kusht është pjesëmarrja vullnetare dhe aktive.

Së bashku me një bashkëpunëtor profesional do të punoni në hartimin e një plani për të zgjidhur problemin, duke ju orientuar drejt zgjidhjes së problemeve dhe rregullimin e jetës.

Këshillim familjar do të thotë ndihmë në marrëdhëniet familjare dhe kujdesin për fëmijën. Është e ngjashme me ndihmën personale, por në këshillim përfshihen më shumë anëtarë të familjes.

Ndihma në shtëpi ofrohet për personat mbi moshën 65 vjeçare dhe për ata të cilët nuk e kanë mundësinë të kujdesen për vetveten. Ajo përfshin ndihmën me punët e shtëpisë, kujdesin personal, vendosjen e kontakteve sociale, kujdesin ndaj çështjeve urgjente, etj.

Ndihma financiare: Ju mund të aplikoni për shtesa të fëmijëve, ndihmë sociale financiare, shtesa për përkujdesje, tarifa të reduktuara për qerdhe, subvencione për shujta për nxënësit e arsimit fillor dhe atij të mesëm, subvencionim qiraje, përjashtim nga pagesat e sigurimit të detyrueshëm shëndetësor dhe/ose shërbime të ndihmës sociale, etj.

Për më shumë informata rreth të drejtave tuaja vizitoni: www.csd-slovenije.si.

Center za socialno delo Gorenjska, Enota Škofja Loka
Qendra për punë sociale Gorenjska, Njësia Škofja Loka
Partizanska 1d, 4220 Škofja Loka
www.csd-skofjaloka.si
gpcsd.skofj@gov.si
+386 4 517 01 00

SIGURIMI SHËNDETËSOR

Sigurimi shëndetësor siguron sigurimin e duhur shëndetësor dhe social gjatë sëmundjes ose lëndimeve pasi mbulon koston e reziqeve në rastet kur sëmundja, lëndohemi ose kemi ndonjë nevojë tjetër mjekësore. Karakteristika themelore e sigurimit shëndetësor është se të drejtat e secilit individ ose anëtarëve të familjes të varur janë të lidhura me kërkesën për sigurim dhe pagesën e një kontributi të duhur (në sigurimin e detyrueshëm shëndetësor) ose një premium (në sigurimin shëndetësor vullnetar). Në Republikën e Sllovenisë, sigurimi shëndetësor është i detyrueshëm për të gjithë personat që plotësojnë kushtet e përcaktuara me Ligjin e Kujdesit Shëndetësor dhe Sigurimit Shëndetësor (në tekstin e mëtejshëm: LKSHSSH (Ligji i Kujdesit Shëndetësor dhe Sigurimit Shëndetësor)). Nëse një person i caktuar ka fituar statusin e një personi të siguruar përcaktohet nga Instituti i Sigurimeve Shëndetësore i Sllovenisë në bazë të një kërkesë për sigurim të paraqitur nga personi përgjegjës për regjistrim. Personi përgjegjës për regjistrim gjithashtu duhet të çregjistrohet nga sigurimi kur skadojnë kushtet për sigurim. Personi që regjistron një person të siguruar është person juridik ose fizik, i cili përcaktohet nga LKSHSSH si përgjegjës për të paguar një kontribut për sigurimin e detyrueshëm shëndetësor, përveç nëse parashikohet ndryshe nga ligji (p.sh. Akti për ushtrimin e të drejtave nga fondet publike për personat e siguruar nga pika 21 e paragrafit të parë të nenit të 15 të LKSHSSH, që personi përgjegjës për regjistrim është ESSHS, ndërkaq paguesi i kontributit është komuna). Personi i siguruar ushtron të drejtën për të paguar shërbimet shëndetësore përmes kartelës së sigurimit shëndetësor. Personi që bën regjistrimin e një anëtari të familjes së të siguruarit është personi i siguruar nën të cilin do të jetë i siguruar anëtari/ja e familjes (fëmija regjistrohet nga prindi, bashkëshorti/ja nga bashkëshorti/ja i/e saj, etj.). Personat e huaj të siguruar, të cilët nuk janë të përfshirë në sigurimet shëndetësore në Republikën e Sllovenisë, kanë të drejtë në shërbime të urgjencës ose të nevojshme shëndetësore, për të cilat pagesa ofrohet në përputhje me rendin juridik evropian, marrëveshjet ndërkombëtare ose nga buxheti i Republikës së Sllovenisë. Sigurimi shëndetësor vullnetar i siguruar nga kompani të tjera të sigurimeve shëndetësore (Vzajemna, d.v.z., Adriatic, Triglav,...) është i ndarë në sigurime shëndetësore suplementare, i cili mbulon ndryshimin në vlerën e plotë të shërbimeve shëndetësore që nuk janë plotësisht të mbuluara nga sigurimi shëndetësor i detyrueshëm (shërbime nga 2 në pikën 6 të nenit 23 të LKSHSSH) dhe sigurimin vullnetar për një fushë më të madhe të të drejtave ose një standard më të lartë shërbimesh sesa specifikohet në sigurimin e detyrueshëm, dhe për të drejtat shtesë që nuk mbulojnë nga sigurimi shëndetësor i detyrueshëm - sigurim shëndetësor shtesë ose më standard.

ZZZS OE Kranj, Izpostava Škofja Loka
ESSHS Rajoni Kranj, Dega Shkofja Loka

Stara cesta 10, 4220 Škofja Loka
OEKR@zzzs.si
+386 4 502 33 00

SI TË GJENI NJË MJEK

Pasi të keni rregulluar sigurimin e detyrueshëm shëndetësor, duhet të zgjidhni një mjek personal, të cilin do ta vizitoni sa herë që keni probleme shëndetësore. Listën e mjekëve të disponueshëm mund ta gjeni në faqen elektronike të ESSHS (Entit për Sigurime Shëndetësore të Sllovenisë), skeda e shërbimeve shëndetësore, zgjedhja e mjekut personal. Brenda shtëpisë së shëndetit, funksionon poashtu dispanzeri për fëmijë dhe ai shkollor, të cilët përveç shërbimeve, do t'ju ofrojnë poashtu edhe këshillime për fëmijë apo shkollarin e juaj.

Përveç mjekut të përgjithshëm personal, ju mund të zgjidhni edhe një dentist dhe gjinekolog.

Shtëpitë e shëndetit gjithashtu ofrojnë shërbime këshillimi, të cilat ju informojnë në lidhje me kujdesin ndaj shëndetit tuaj, ndjekjes së një diete të shëndetshme, të qëndruarit fizikisht aktivë, ruajtjes së një peshe të shëndetshme, jetesës pa vese të dëmshme (pirja e duhanit, konsumimi i alkoolit,...), krijimin e marrëdhënieve të mira ndërpersonale dhe menaxhimin e stresit. Të gjitha shërbimet e këshillimit dhe seminarit janë pa pagesë dhe të hapura për të gjithë që dëshirojnë të bëjnë diçka të mirë për shëndetin e tij. Për më shumë, vizitoni shtëpinë e shëndetit më të afërt.

Për shërbimin e urgjencës mjekësore, telefononi në numrin pa pagesë 112 ose vizitoni urgjencën, e cila qëndron e hapur 24 orë në ditë.

Për të komunikuar me mjekët, mund të përdorni fjalorin sllovenisht-shqip http://multilingualhealth.ff.uni-lj.si/MNZ_alban_ponatis_www_skupaj.pdf.

Zdravstveni dom Škofja Loka
Shtëpia e shëndetit Shkofja Loka

Stara cesta 10, 4220 Škofja Loka
www.zd-loka.si
info@zd-loka.si
+386 4 502 00 00



Ku, si dhe kur t'i regjistroni fëmijët në qerdhe?

Në qerdhe, fëmijën mund ta regjistroni kur ai është 11 muajsh. Nëse vendet e lira janë të disponueshme, fëmijën tuaj mund ta regjistroni në çdo kohë gjatë vitit. Për t'u regjistruar, kontaktoni qerdhen më të afërt, ku gjithas. Vijimi i qerdhes nuk është i detyrueshëm për fëmijën, kështu që duhet të paguhet. Pagesa varet nga qerdhja dhe të ardhurat tuaja. Në qendrën për punë sociale mund të konsultoheni për mundësinë e uljes së pagesës për qerdhe. Ju duhet të paraqisni një kërkesë për një tarifë të zvogëluar të pagesës një muaj para se fëmija të hyjë në kopsht. Kërkesa për pagesë të reduktuar duhet të dorëzohet të paktën një muaj përpara se fëmija të fillojë të vijoj qerdhen.

Vrtec Škofja Loka Qerdhja Shkofja Loka

Partizanska 1e, 4220 Škofja Loka
<https://vrtec-skofjaloka.si>
vrtec.s-loka@vrtec-skofjaloka.si
+386 4 512 24 65

... në shkollën fillore

Në Slloveni, shkollimi fillor është i detyrueshëm për fëmijët e moshave ndërmjet 6 dhe 15 vjeç. Shkollimi fillor ka 9 klasë. Fëmija juaj duhet të regjistrohet në klasë të parë të shkollës fillor, në vitin kalendarik në të cilin ai mbush 6 vjeç. Regjistrimi në ciklin e shkollimit fillor bëhet në muajin shkurt. Rreth regjistrimit dhe programit, madje edhe për fëmijët tuaj që tashmë vijon shkollën fillore, do t'ju komunikohet në shkollën fillore më të afërt. Informatat për pagesa e reduktuara për shujta dhe drekë mund të merren në Qendrën për Punë Sociale.

Osnovna šola Škofja Loka-Mesto Shkolla fillore Shkofja Loka-Qytet

Šolska ulica 1, 4220 Škofja Loka
www.ossklm.si
info@ossklm.si
+386 4 506 00 11

Osnovna šola Cvetka Golarja Shkolla fillore Cvetko Golar

Frankovo naselje 51, 4220 Škofja Loka
<https://oscg.si>
info.c-golar@guest.arnes.si
+386 4 513 04 00

Osnovna šola Ivana Groharja Shkolla fillore Ivan Grohar

Podlubnik 1, 4220 Škofja Loka
www.groharca.si
info@os-igroharja.si
+386 4 506 11 13

... për shkollën e mesme

Shkollimi i mesëm zhvillohet në shkolla të përgjithshme (gjimnaze) apo profesionale dhe zgjat 3 ose 4 vite. Lajmërimet për regjistrim publikohen çdo vit në muajin shkurt. Në atë kohë, në shkolla të mesme organizohen edhe ditët informative, ku mund të mësoni çdogjë rreth programeve të shkollës. Regjistrimi në shkollën e mesme bëhet në muajin mars. Nxënësit gjithashtu mund të kenë të drejtë për uljen e tarifave të drekës në shkollë.

Šolski center Škofja Loka

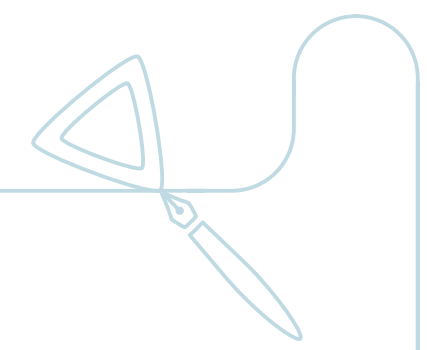
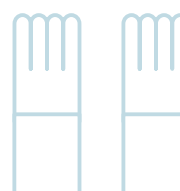
Qendra shkollore Shkofja Loka

Podlubnik 1b, 4220 Škofja Loka
www.scsl.si
info@scsl.si
+386 4 506 23 00

Gimnazija Škofja Loka

Gjimnazi Shkofja Loka

Podlubnik 1b, 4220 Škofja Loka
www.gimnazija-skofjaloka.si
info@gimnazija-skofjaloka.si
+386 4 518 33 30



SHKOLLIMI PËR TË RRRITUR

Jeni të rritur dhe dëshironi ta përfundoni shkollimin tuaj? Dëshironi të shkolloheni më tej? Keni disa mundësi të disponueshme për të siguruar ose përfunduar shkollimin formal si dhe për të marrë pjesë në programe të shkollimit joformal, si seminare dhe takime rreth zhvillimit personal, fuqizimit të aftësive bazë, integritimit më të lehtë në mjedisin lokal, etj. Keni aftësi dhe njohuri të mjaftueshme në një profesion specifik por ju mungon certifikimi formal? Në këtë rast, ju mund të regjistroheshi në programin KKP (Programi kombëtar për kualifikim profesional), përmes të cilit më shpejtë arrini drejt profesionit të dëshiruar. Kontaktoni me institucionet për shkollimin e të rriturve në komunën tuaj. Me shumë kënaqësi do t'ju këshillojnë dhe ju ndihmojnë. Disa nga programet për të rritur janë poashtu falas.

Disa programe të shkollimit për të rritur gjithashtu janë të disponueshme në Institutin e Republikës së Sllovenisë për Shkollim Profesional (Center RS za poklicno izobraževanje, www.cpi.si/en) dhe dhe në Institutin e Studimeve të Biznesit (Center za poslovno usposabljanje, www.cpu.si/?lang=en).

KURSE TË GJUHËS SLOVENE

Mësimi i gjuhës sllovene sigurisht që do t'ua bëjë jetën më të lehtë në një mjedis të ri. Qytetarët e vendeve të treta (të të gjitha vendeve me përjashtim të shteteve anëtare BE-së të Zonës Ekonomike Evropiane dhe Zvicrës) mund të përfitojnë nga kursi falas i gjuhës sllovene i organizuar si pjesë e programit fillestar të integritimit të migrantëve (Začetna integracija priseljencev, ZIP). Kurset organizohen në të gjithë Slloveninë. Të dhënat e kontaktit të ofruesit jepen më poshtë. Lista e plotë e përditësuar gjendet këtu:

<https://infotujci.si/vkljucevanje-v-slovensko-druzbo/brezplacni-tecaji-slovenskega-jezika>.

Ju mund të vijoni një kurs nëse keni një leje të vlefshme qëndrimi, nuk e keni përfunduar ose nuk jeni të regjistruar vijoni ndonjë program arsimor në Slloveni, dhe nuk e keni kaluar ende provimin e nivelit bazë të gjuhës sllovene. Kursi ka deri në 180 orë. Për t'ë kyqur në program, do t'ju duhet një vërtetim nga njësi administrative (Vërtetim për përmbushjen së kriterëve të regjistrimit, e cila kushton 22,60 euro. Kusht për t'u futur në provim është pjesëmarrja në 80% të orëve. Provimet janë pa pagesë. Universiteti Popullor në Shkofja Loka është poashtu qendër e autorizuar për provime, e cila në bashkëpunim me Qendrën për gjuhën sllovene si gjuhë e dytë dhe gjuhë e huaj (Departamenti i studimeve sllovene të Fakultetit të Arteve, Universiteti i Lubjanës) organizon provime të gjuhës sllovene në nivel fillestar sipas programit shtetëror të aplikueshëm për gjuhën sllovene si gjuhë e dytë dhe gjuhë e huaj.

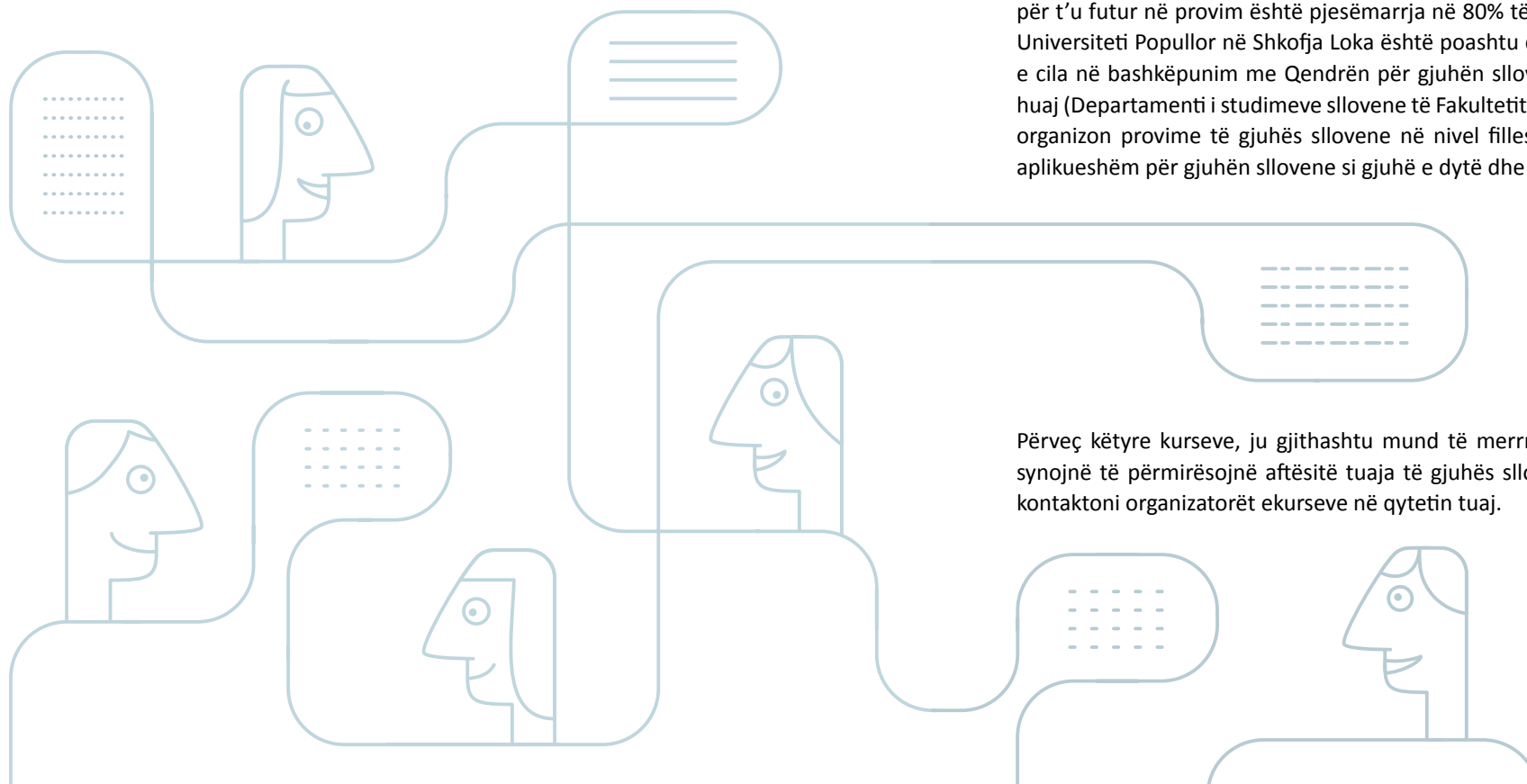
Ljudska univerza Škofja Loka
Univerziteti popullor Shkofja Loka

Podlubnik 1a, 4220 Škofja Loka
www.lu-skofjaloka.si
info@lu-skofjaloka.si
+386 4 506 13 00

Përveç këtyre kurseve, ju gjithashtu mund të merrni pjesë në aktivitete të tjera që synojnë të përmirësojnë aftësitë tuaja të gjuhës sllovene. Për më shumë informata, kontaktoni organizatorët e kurseve në qytetin tuaj.

Zavod Tri (kurse, kushtuar grave)

Kapucinski trg 8, 4220 Škofja Loka
www.zavod-tri.org
info@zavod-tri.org
+386 40 528 387



PUNËSIMI

Kërkesa për një leje pune përfshihet në kërkesën për një leje të vetme, e cila lejon të huajt nga vendet e treta të hyjnë, të qëndrojnë dhe të punojnë ose të kryejnë punë në Slloveni. Kërkesën për një leje të vetme e parashkroni në njësinë administrative, nëse tashmë jeni në Slloveni, ose në misionin diplomatik dhe konsullor të Sllovenisë në vendin tuaj. Informoni punëdhënësin para se të paraqisni kërkesën, pasi punëdhënësi duhet të ketë shlyer të gjitha detyrimet tatimore në ditën e paraqitjes së kërkesës.

Procedura për lëshimin e lejes zhvillohet nga njësinë administrative, ndërkaq Enti pëp punësim lëshon pëlqimin për lejen nëse i plotësoni të gjitha kushtet. Kushtet ndryshojnë në varësi të llojit të punës. Detajet do t'ju sqarohen në Entin për punësim, ato gjithashtu janë botuar këtu:

www.ess.gov.si/delodajalci/zaposlovanje_in_delo_tujcev/vrste_soglasij_in_pogoji.

Për punësimin e qytetarëve të BiH dhe Serbisë dhe punën sezonale në bujqësi që është më e shkurtër se 90 ditë, lejen e punës e lëshon Enti për punësim.

Vetë-punësimi: Të huajt mund të vetëpunësohen pas një viti qëndrimi të pandërprerë në Slloveni ose pas regjistrimit në regjistrin e biznesit. Në këtë rast nuk kërkohet pëlqim nga Enti për punësim.

Për më shumë informata mbi të drejtat dhe detyrimet tuaja dhe të punëdhënësit tuaj, kontaktoni qendrën e këshillimit për punëtorët "Delavska svetovalnica" duke telefonuar në numrin pa pagesë 080 14 34 ose duke vizituar faqen e internetit: www.delavskasvetovalnica.si.

Pika informative për të huajt <https://www.ess.gov.si/tujci/info-tocka-za-tujce>

Zavod za zaposlovanje, Urad za delo Škofja Loka
Enti për punësim, Zyra për punësim Škofja Loka

Spodnji trg 40, 4220 Škofja Loka
gpzrszkranj@ess.gov.si
+386 4 777 52 70

SPORTE, KULTURË DHE JETË SOCIALE

Aktivitetet zbavitëse janë shumë të rëndësishme për mirë-qenien tuaj në një mjedis të ri. Pse të mos bashkoheni në një aktivitet të qytetit dhe të njiheni me vendasit? Shumica e tyre janë falas dhe organizatorët janë gjithmonë të lumtur të takojnë pjesëmarrës të rinj. Për detaje, kontakto direkt secilën organizatë.

Aktivitete sportive: për a ktivitetet sportive janë kujdesen klubet sportive. Në adresat të mëposhtme edhe atyre në internet, mund të shihni se çfarë është e disponueshme në qytetin tuaj. Me siguri do të ketë një skuadër futbollit, basketbollit, hendbollit dhe volejbollit ku mund të bëheni pjesë e saj, po ashtu edhe klub alpinizmi, që do t'ju njohë me kodrat rreth e për qark, në mënyrë që të eksploroni atdheun tuaj të ri.

Aktivitete kulturore: Nëse preferoni kulturën në vend të sporteve, mund të vizitoni një muze ose një galeri në qytet, të vizitoni një ekspozitë ose të bëheni pjesë e shoqërisë kulturore lokale për të ndarë pikëpamjet me anëtarët e tjerë.

Qendrat rinore ofrojnë hapësirë për takime dhe shoqërimi, si dhe aktivitete për nxënës të shkollave të mesme, studentë dhe të gjithë të rinjtë. Organizojnë ngjarje sociale dhe kulturore, aktivitete sportive dhe edukative joformale (punëtori, kurse, ligjërata, tryeza të rrumbullakëta).okrugli stolovi).

Dnevni center OM

Qendra ditore për fëmijë dhe adoleshentë

Partizanska 1d, 4220 Škofja Loka
dcom.loka@gmail.com
+386 30 226 508

DCM Podlubnik

Qendra ditore për fëmijë dhe adoleshentë Podlubnik

Podlubnik 139, 4220 Škofja Loka
dcm.podlubnik@gmail.com
+386 51 363 107

MDC Blok

Qendra ditore për fëmijë dhe adoleshentë Ndërtesa

Frankovo naselje 68, 4220 Škofja Loka
blok@familija.eu
+386 40 326 165

Bibliotekat janë gjithashtu një thesar i vërtetë i informatave në lidhje me ngjarjet aktuale në zonën tuaj, kështu që thjesht kontaktoni të afërmit tuaj dhe pyesni ata në lidhje me ngjarjet e fundit. Në bibliotekë zhvillohen poashtu shumë aktivitete për vegëlushët dhe shkollarët tuaj.

Knjižnica Ivana Tavčarja Škofja Loka *Biblioteka Ivan Tavčar*

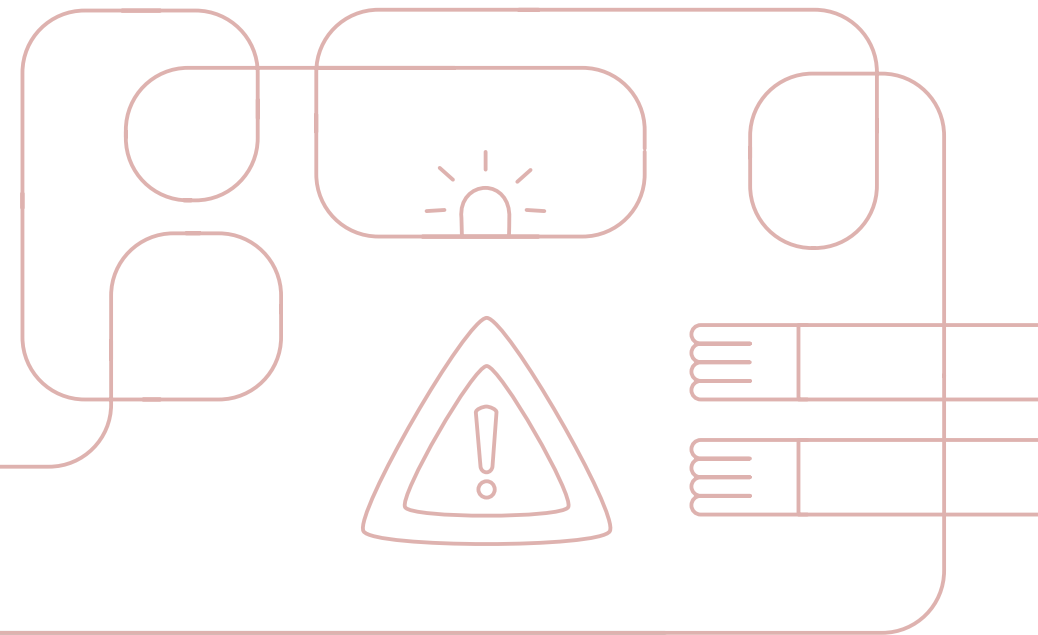
Šolska ulica 6, 4220 Škofja Loka
www.knjiznica-skofjaloka.si
info@knjiznica-skofjaloka.si
+386 51 672 367

Kurse për komunikim në gjuhën sllovene, krijimtari me punë dore

Zavod Tri (kurse, kushtuar grave)

Kapucinski trg 8, 4220 Škofja Loka
www.zavod-tri.org
info@zavod-tri.org
+386 40 528 387

Nëse gjendeni në një situatë ku jeta juaj ose e dikujt tjetër është në rrezik, telefononi në 112 (shërbimi i urgjencës, zjarrfikësit, policia). Nëse jeni viktimë e një krimi, nëse keni qenë të pranishëm gjatë një krimi ose mendoni se është kryer një vepër penale, telefononi policinë në numrin 113. Ju gjithashtu mund të telefononi në mënyrë anonime te numri pa pagesë 080 1200.



Broshura informative Shkofja Loka, Shtëpia ime e re është botuar në bashkëpunim mes Komunës së Shkofja Lokës dhe Zadov Tri brenda njëjës rajonale Grozd NVO Gorenjske.

Edicioni i tanishëm është adaptim i broshurës së krijuar në projektin PlurAlps, të bashkëfinancuar nga Fondi Evropian për Zhvillimin Rajonal nga Programi i Bashkëpunimit Alpine Interreg (më shumë informata mbi projektin në: www.alpine-space.eu/pluralps).

Shkofja Loka, qershor 2020



REPUBLIKA SLOVENIJA
MINISTRSTVO ZA JAVNO UPRAVO



Občina Škofja Loka

